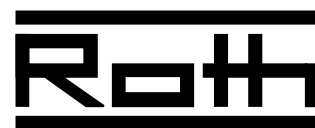


**WAVE
MONTAGEANLEITUNG
WS 4 A**



ENERGIE- UND SANITÄRSYSTEME

Montagevoraussetzungen

■ Allgemeines

Die Wave Echtglasdusche ist ein Produkt mit höchstem Qualitäts- und Verarbeitungsstandard. Damit Funktion und Qualität des Produktes über Jahre hinweg erhalten bleiben, beachten Sie bitte nachfolgende Hinweise zur Montage des Produktes. Diese Duschabtrennung ist für eine Montage auf einer Dusch- oder Badewanne oder einer dafür speziell eingerichteten Duschfläche bestimmt. Im Gebrauch stellt das Produkt einen Schutz gegen das beim Duschen auftretende Spritzwasser dar. Für jegliche anderweitige Verwendung des Produktes übernehmen wir ohne vorherige Rücksprache keinerlei Haftung. Jede Lieferung wird vor Verlassen des Werkes sorgfältig kontrolliert. Prüfen Sie das Produkt vor der Montage auf Beschädigungen und Vollständigkeit! Technische Änderungen sind vorbehalten! Alle Maßangaben in mm! Schäden am bereits montierten Produkt können nicht mehr anerkannt werden; ebenso Schäden durch unsachgemäße Montage, Pflege und nicht bestimmungsgemäßen Gebrauch. Im Übrigen gelten unsere jeweils gültigen Garantiebedingungen. Ganz wesentlich ist die Prüfung der Glasteile; auch geringfügige Beschädigungen können zu spontanem Glasbruch führen. Achten Sie darauf, dass Sie bei Montage und Benutzung des Produktes die Glaskanten nicht beschädigen. Bauen Sie keine beschädigten Glasscheiben ein und ersetzen sie beschädigte Scheiben!

Die Echtglasabtrennung ist gemäß Montageanleitung an den Wänden zu fixieren. Prüfen Sie vor der Befestigung des Produktes die Tragfähigkeit des Wandaufbaues.

Je nach Wandbeschaffenheit, beispielsweise Leichtbauwand, sind für die Befestigung Spezialdübel notwendig, welche nicht im Lieferumfang enthalten sind. Bei Bohrungen an Mauerrändern beachten Sie bitte die Angaben der Dübelhersteller zu Mindestabständen. Prüfen Sie die Wand vor dem Bohren der Dübellöcher auf darunterliegende Versorgungsleitungen (Strom-, Gas- und Wasserleitungen). Das Anbohren derartiger Leitungen stellt eine Gefahr für Leben und Sachwerte dar. Benutzen Sie für die Versiegelung der Abtrennung das beigefügte Silikon bzw. das für Ihren Einsatzfall geeignete Silikon. Bei Naturstein wie Marmor ist die Verwendung eines speziellen Silikons notwendig! Lassen Sie das Dichtmittel vor der ersten Benutzung der Echtglasabtrennung 24 Stunden abbinden.

Beachten Sie für die Reinigung und Pflege Ihres Produktes die Hinweise auf der letzten Seite dieser Montageanleitung. Diese Produktinformation muss vom Endkunden sorgfältig aufbewahrt werden.

■ Wanneneinbau und Ausrichtung

Der Wannenrand oder der geflieste Bereich sollte Gefälle nach innen aufweisen, damit das Spritzwasser besser ablaufen kann.



Eckwanne

Die Wannenschenkel oder der geflieste Bereich muss beim Einbau wie dargestellt mit der Wasserwaage ausgerichtet werden. Anschließend dürfen die Abweichungen vom Nullpunkt aus nach oben oder unten nicht mehr als 3 mm betragen.



Materialübersicht



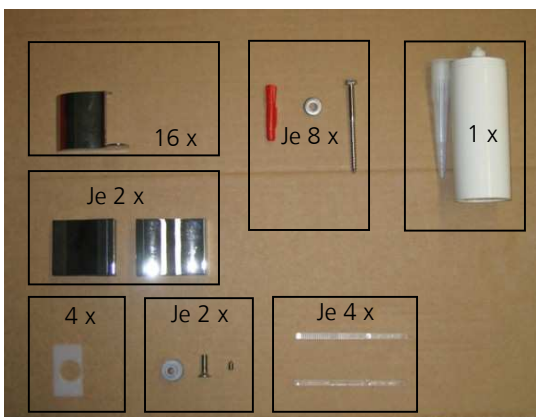
Schlagbohrmaschine mit Steinbohrer
Durchmesser 8 mm
Wasserwaage
Gliedermaßstab
Innensechskantschlüssel SW 2,5
Ringmaulschlüssel SW 13
Schraubendreher Kreuzschlitz
Bleistift
Schere (Dichtungen zuschneiden)

Werkzeuge



4x Echtglasscheibe
2x Zubehör
2x Türmagnetdichtung
2x Spaltdichtung
2x Wannendichtung
1x Gummiwischer

Packungsinhalt



8x Sechskantschraube 6 x 80 mm
8x Dübel Durchmesser 8 mm
8x U- Scheibe 6,4 mm
4x Verglasungsklotz 3 mm
4x Verglasungsklotz 2 mm
16x Abdeckung
1x Silikon
4x Unterlage für Griff
2x Innengriff
2x Außengriff
2x Befestigungshülse für Griff
2x Senkschraube M6 x 20
2x Gewindestift M5x8

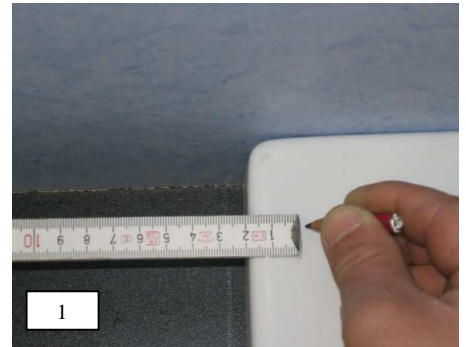
Zubehör

Montageschritte

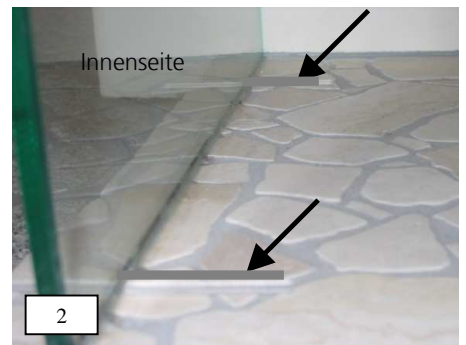
Die folgenden Montageschritte zeigen den Aufbau der linken Abtrennungsseite. Diese bitte spiegelbildlich für die rechte Abtrennungsseite anwenden.

■ Montageschritte

1. Die Position der Seitenteile laut beiliegendem Montagehinweis anzeichnen.

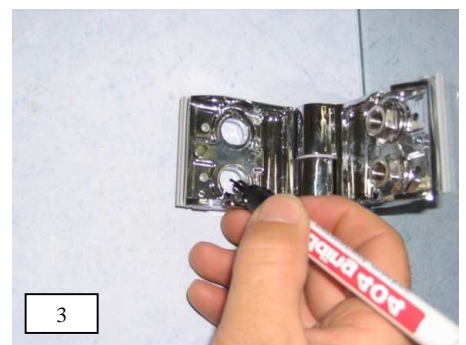


2. Je nach Bedarf Verglasungsklötze in 2 oder 3 mm Stärke an die Position der Scheibe auf den Wannenrand oder Fliesenboden legen (siehe Pfeil). Entsprechendes Seitenteil aufnehmen (Bezeichnung oben außen links und rechts beachten) Kantenschutz unten und wandseitig vom Seitenteil entfernen und vorsichtig auf den Verglasungsklötzen absetzen.



Scheiben dürfen nachträglich nicht mechanisch bearbeitet werden.

3. Seitenteil an die Markierung setzen, lotrecht ausrichten, Beschläge an die Wand schwenken, Bohrlöcher anzeichnen, bohren und Dübel setzen.

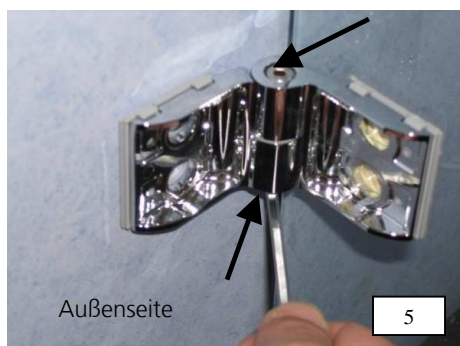


Montageschritte

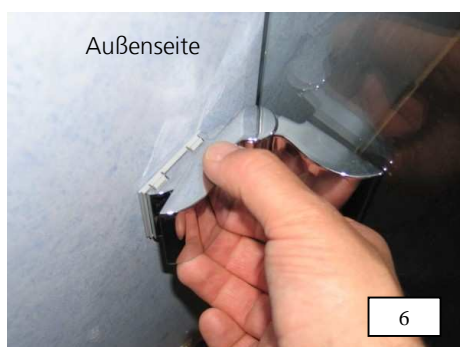


4. Seitenteil erneut ausrichten und beide Beschläge mit je 2 Schrauben 6 x 80 mm und 2x U-Scheibe 6,4 mm befestigen.

■ Montageschritte



5. Seitenteile parallel zur Duschfläche ausrichten. Die beiden Schrauben an den Wandwinkeln können nun befestigt werden (siehe Pfeile).

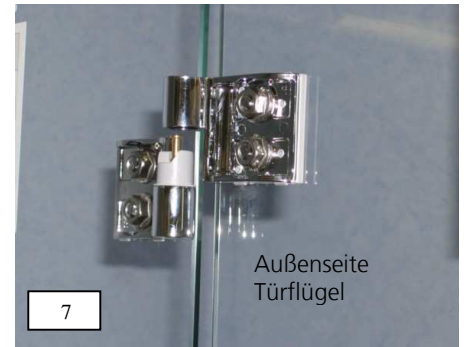


6. Beschlagabdeckungen montieren. Dabei Zuordnung Links „L“ und Rechts „R“ beachten.

Montageschritte

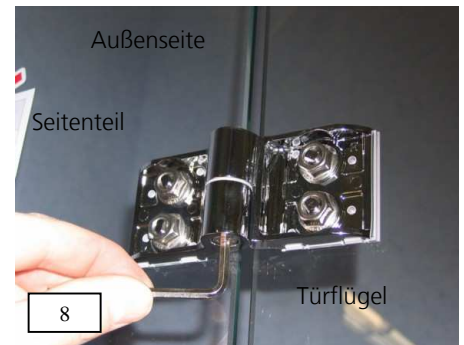
■ Montageschritte

7. Türflügel einhängen.

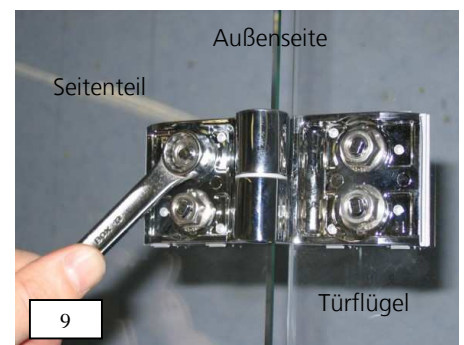


8. **Achtung! Die Einstellung in diesem Montageschritt muss zwingend durchgeführt werden, da sonst der Hubmechanismus nicht arbeitet.**

Zum Einstellen der Flucht des Türflügels zum Seitenteil muss man die Fixierschraube leicht lösen. (nicht entfernen). Bei loser Fixierschraube ist der Hubring im Beschlag drehbar ohne dass der Türflügel anhebt. Nach erfolgter Einstellung Fixierschraube fest anziehen um somit den Hubring in seiner Lage zu arretieren.

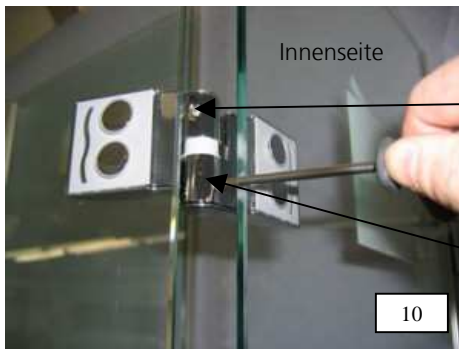


9. Falls erforderlich lässt sich der Türflügel zusätzlich noch über den Beschlag ausrichten. Hierzu mit geeignetem Montagewerkzeug SW 13 die Befestigungsmuttern M8 lösen und Einstellung vornehmen. Achtung vor dem Lösen der Befestigungsmuttern untere Scheibenkanten mit beiliegendem Kantenschutzprofil sichern. Die Befestigungsmuttern M8 sind anschließend mit einem Drehmoment von 15 Nm anzuziehen.

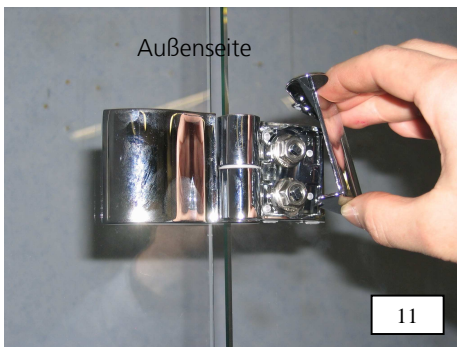


Montageschritte

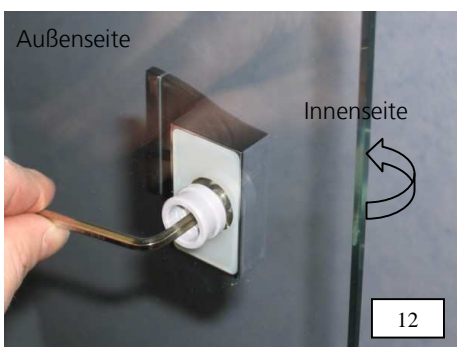
■ Montageschritte



10. Nach korrekter Einstellung der Türflügel die beiden Sicherungsschrauben M3 fest anziehen. Die obere Schraube verhindert das ungewollte Aushängen der Türflügel. Sofern die Notwendigkeit besteht die Türflügel nochmals auszuhängen, ist diese Schraube vorher zu lösen. Die untere Schraube sichert zusätzlich die Fixierschraube des Hubrings gegen Lösen. Falls der Hubring neu justiert werden muss, ist diese Schraube vorher zu lösen.



11. Beschlagabdeckungen montieren. Dabei Zuordnung Links „L“ und Rechts „R“ beachten. Vor Montage der Beschlagabdeckungen nochmals alle Befestigungsmuttern M8 mit einem Drehmoment von 15 Nm anziehen.



12. Erste Griffhälfte gemeinsam mit der Griffunterlage auf der Innenseite der Scheibe anlegen und mittels Senkschraube M6 x 20 und der Befestigungshülse aus Kunststoff von der Außenseite her durch die Bohrung hindurch befestigen.

Montageschritte

■ Montageschritte

13. Zweite Griffhälfte gemeinsam mit der Griffunterlage von außen über die Befestigungshülse schieben und durch Eindrehen des Gewindestiftes M5 auf der Befestigungshülse fixieren. Gewindestift hierbei fest anziehen.

Die rechte Abtrennungsseite kann nun ebenso montiert werden. Anschließend von beiden Abtrennungshälften das Kantenschutzprofil komplett entfernen.



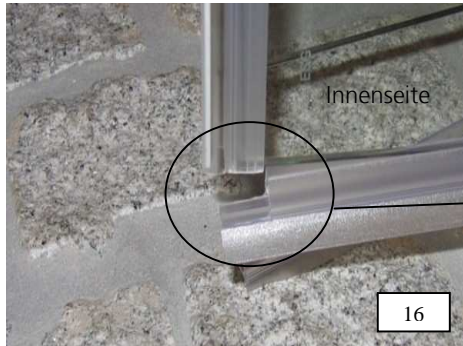
14. Türmagnetdichtungen auf die Türflügel oben einige Zentimeter aufstecken, somit wird ein abknicken verhindert. Mit der Unterkante der Türflügel bündig montieren und an der Oberkante abschneiden. Bitte darauf achten, dass sich die Dichtungen der beiden Türflügel gegenseitig anziehen (Polarität). Türflügel zueinander ausrichten, wenn notwendig wie in den Montageschritten 9 – 11 beschriebene Einstellung vornehmen.



15. Spaltdichtung ebenfalls oben einige Zentimeter auf das Seitenteil aufstecken. Darauf achten, dass sich die Dichtlippe auf der Innenseite befindet. Unten wird sie auf die Duschfläche aufgesetzt und anschließend mit der Scheibenoberkante bündig zugeschnitten.

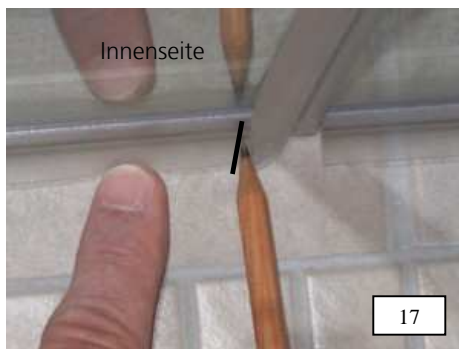
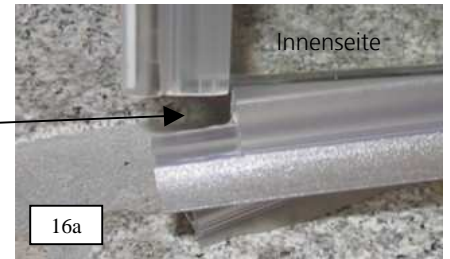


Montageschritte



16. Wannendichtung ausklinken, und am Türflügel montieren. Die Länge wird bündig mit der Scheibenhinterkante zugeschnitten.

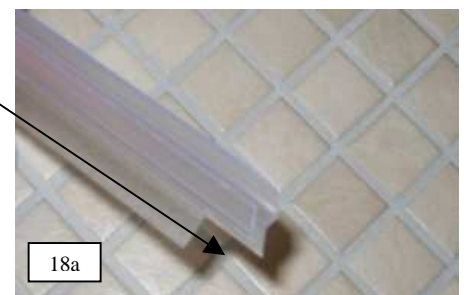
Montageschritte



17. Damit die Dichtlippe durchgehend am Türflügel anliegt, muss wie dargestellt die Wannendichtung an der Vorderkante der Spaltdichtung angezeichnet werden.



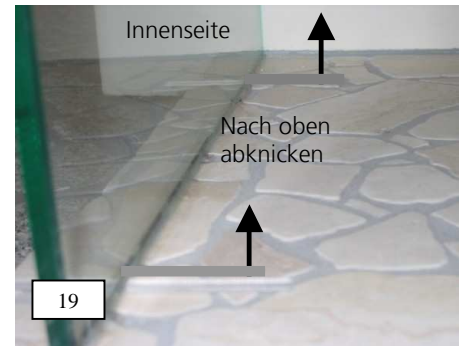
18. Anschließend wird nur der flexible Abweiser ausgeklinkt.



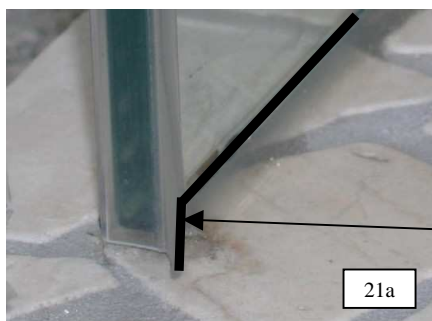
Montageschritte

■ Montageschritte

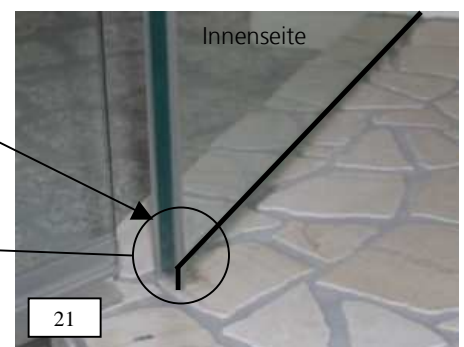
19. Die Verglasungsklötze unter den Seitenteilen müssen so abgeknickt werden, dass noch ein Stück davon unter den Seitenteilen verbleibt. Nun kann mit der Vorbereitung zur Versiegelung begonnen werden.



20. Außen und innen lot- und waagrecht mit Silikon versiegeln.



21. Spaltdichtung im Bodenbereich nur auf der Innenseite mit Silikon versiegeln.



Abtrennung nach dem Versiegeln 24 Stunden nicht benutzen.

Reinigungs- und Pflegehinweise

- Es dürfen keine alkalischen, stark säurehaltigen oder aggressiven Reinigungsmittel verwendet werden, da die Kombination von alkalischen Stoffen und Feuchtigkeit auf Glas extrem aggressiv wirkt.
- Zur Reinigung der Glasscheiben mit ETC-Beschichtung empfehlen wir die Benutzung weicher Tücher (kein Mikrofaser) den Einsatz nicht scheuernder Reinigungsmittel oder Glasreiniger. Dampfreiniger dürfen nicht angewendet werden.
- Niemals scharfe Putz- oder Scheuermittel, Alkohole, Nitroverdünnung, Aceton oder sogenannte Entkalker verwenden.
- Profile, Beschläge und Scheiben mit einem in Wasser und mildem Reinigungsmittel getränkten Tuch abwischen.
- Wasserflecken, Seifenreste Kalkrückstände und sonstige

Verschmutzungen mit Glasreinigungsmittel oder Chromputzmittel abwaschen und anschließend mit einem Baumwolltuch trocken reiben.

- Für verchromte Oberflächen nur die vom Fachhandel empfohlenen Reinigungsmittel verwenden. Diese Mittel dürfen keine Salze, Phosphor oder Schwefelsäure enthalten.
- Geeignete Reinigungsmittel sind alle handelsüblichen Pflegemittel.
- Acrylflächen nur mit klarem Wasser und durch anschließendes Trockenwischen reinigen.
- **Achtung!**
Bei Verwendung unzulässiger Reinigungsmittel ist eine Beschädigung der Oberfläche nicht auszuschließen und die Herstellergarantie tritt nicht in Kraft.

■ Hinweise



ROTH WERKE GMBH
Am Seerain • 35230 Dautphetal
Telefon 0 64 66/9 22-0 • Telefax 0 64 66/9 22-1 00
E-Mail service@roth-werke.de • www.roth-werke.de



Technische Änderungen vorbehalten